

MĚSTSKÝ ÚŘAD ŘÍČANY

Odbor životního prostředí - vodoprávní úřad

Komenského nám. 1619, 25101 Říčany, tel. 323 618 211, fax. 323 618 264

VÁŠ DOPIS ZN.:

ZE DNE: 7. 9. 2023

NAŠE ZN.: OŽP-280707/2023-Ba

Čj. 282875/2023-MURI/OVÚ/726

VYŘIZUJE: Ing. Václav Balvín

TEL.: 323618263

FAX: 323618264

E-MAIL: vaclav.balvin@ricany.cz

DATUM: 18. 9. 2023

ZÁVAZNÉ STANOVISKO

Závazná část

Městský úřad Říčany, Odbor životního prostředí - vodoprávní úřad (dále jen „Vodoprávní úřad“), formálně příslušný podle § 1 odst. 3 zákona č. 51/2020 Sb. o územně správním členění státu, podle § 1 odst. 22 vyhlášky č. 346/2020 Sb. o stanovení správních obvodů obcí s rozšířenou působností, území obvodů hlavního města Prahy a příslušnosti některých obcí do jiného okresu a podle § 66 odst. 1 zákona č. 128/2000 Sb., o obcích (obecní zřízení) jako vodoprávní úřad věcně příslušný podle § 104 odst. 2 písm. c) a § 106 odst. 1 zákona č. 254/2001 Sb., o vodách a o změně některých zákonů (vodní zákon), ve znění pozdějších předpisů (dále jen „vodní zákon“), a jako místně příslušný správní orgán podle § 11 odst. 1 písm. a) a b) zákona č. 500/2004 Sb., správní řád, ve znění pozdějších předpisů (dále jen „správní řád“), obdržel žádost, kterou dne 7. 9. 2023 podal

Středočeský kraj, IČO 70891095, Zborovská č.p. 81/11, 150 00 Praha 5-Smíchov, který zastupuje Krajská správa a údržba silnic Středočeského kraje, příspěvková organizace, IČO 00066001, Zborovská č.p. 81/11, 150 00 Praha 5-Smíchov, kterou zastupuje Mott MacDonald CZ, spol. s r.o., IČO 48588733, Národní č.p. 984/15, 110 00 Praha 1-Staré Město

(dále jen "žadatel"),

ŽÁDOST O UDĚLENÍ SOUHLASU ke stavbám a zařízením na pozemcích, na nichž se nacházejí koryta vodních toků, nebo na pozemcích s takovými pozemky sousedících,

(dále jen „žádost“) ve věci:

II/603 Sulice - Želivec, rekonstrukce silnice a mostů

(dále jen „záměr“).

Vodoprávní úřad vydává souhlasné závazné stanovisko podle § 17 odst. 1 písm. a) vodního zákona, podle § 136 odst. 1 až 6 správního řádu a podle § 149 odst. 1 a 2 správního řádu, k záměru na místě:

Název kraje	Středočeský
Název obce	Sulice
Identifikátor katastrálního území	759431
Název katastrálního území	Sulice
Parcelní čísla dle evidence katastru nemovitostí	parc. č. 1192/32, 1192/33, 1092/56, 910/15, 1049/41, 1049/42, 1092/56, 985/22, 985/23 v katastrálním území Sulice
Číslo hydrologického pořadí a podpořadí	1-12-01-0140-0-00, 1-09-03-1560-0-00

Vodní útvar podzemních vod	62500 Proterozoikum a paleozoikum v povodí přítoků Vltavy 63204 Krystalinikum v povodí Střední Vltavy - severní část
Vodní útvar povrchových vod	DVL_0690 Kamenický potok od pramene po ústí do toku Sázava DVL_0740 Botič od pramene po ústí do toku Vltava
Hydrogeologický rajon	6250, 6250
Orientační určení polohy (souřadnice X, Y určené v souřadnicovém systému S-JTSK) Propustek č. 1 (situace SO 104)	1063085, 733981
Orientační určení polohy (souřadnice X, Y určené v souřadnicovém systému S-JTSK) Propustek č. 2 (situace SO 105)	1063750, 733963

Polohopisné vymezení záměru:

Příloha tohoto závazného stanoviska (dle předložené dokumentace).

Koordinační situační výkres - část 7 (km 2,320 - 2,500); SO 104 – Silnice II/603

Koordinační situační výkres - část 9 (km 2,960 - 3,140); SO 105 – Silnice II/603

Základní popis:

Rekonstrukce stávající silnice II/603 v úseku obce Sulice (Hlubočinka) od křižovatky ulic Hlavní a Slunečná na konec obce Kamenice, kde končí před stávajícím mostem 603-012. Rekonstrukce spočívá v obnově konstrukčních vrstev vozovky II/603 a úpravu navazujících ploch v minimálním možném rozsahu. Jedná se celkově o délku 4,6 km silnice II/603. Projekt dále řeší obnovu, úpravu případně doplnění odvodňovacího systému, rekonstrukci mostů (demolice) ev. č. 603-010 a ev. č. 603-011 a jejich nahrazení novými propustky. Rekonstrukcí se nemění odtokové poměry v území. Pro povrchové odvodnění silnice budou využity podélné příkopy a stávající silniční propustky v návaznosti na stávající příčné strouhy. Výměna propustků 1 a 2 za demolované mostky ev. č. 603-010 a ev. č. 603-011 nemá na odtokové poměry vliv. Most ev. č. 603-010 převádí silnici II/603 přes drobný bezejmenný vodní tok IDVT 10258757, jehož správce se neurčuje. Staničení nového propustku č. 1 na místě demolovaného mostu 603-010 je km 2,405. Most ev. č. 603-011 převádí silnici II/603 přes drobný vodní tok Šiberna IDVT 10243024, který je ve správě Lesů České Republiky, s.p. Staničení nového propustku č.2 na místě demolovaného mostu 603-011 je km 3,071.

Souhlas dotčeného orgánu se uděluje při dodržení těchto povinností a podmínek pro provedení záměru, v souladu s § 17 odst. 2 vodního zákona:

1. Toto závazné stanovisko platí 2 roky ode dne jeho vyhotovení.
2. Stavba bude provedena dle dokumentace předložené vodoprávnímu úřadu k žádosti o vydání tohoto stanoviska. Případné změny nesmí být provedeny bez předchozího souhlasu vodoprávního úřadu.
3. Stavba musí být navržena a provedena v souladu s normovými hodnotami tak, aby účinky zatížení a nepříznivé vlivy prostředí, kterým je vystavena během výstavby a užívání při řádně prováděné běžné údržbě, nemohly způsobit poškození staveb vlivem nepříznivých účinků podzemních vod vyvolaných zvýšením nebo poklesem hladiny souvisejícího vodního toku nebo dynamickými účinky povodňových průtoků, případně hydrostatickým vztlakem při zaplavení, ohrožení průtočnosti koryt vodních toků, případně údolních profilů, mostů a propustků.
4. Oplocení (např. staveniště apod.) a použitý materiál nesmí zhoršovat průběh povodně, oplocení musí být zejména snadno demontovatelné a musí umožnit snadný průchod povodňových průtoků.

5. Veškerá křížení vodního toku budou realizována dle příslušných kapitol a odstavců platné České technické normy, ke křížením a souběhům vodních toků s drahami, pozemními komunikacemi a vedeními.
6. Veškeré stavební materiály včetně výkopového materiálu, stejně jako závadné látky a látky škodlivé vodám, které by mohly znečistit povrchové nebo podzemní vody, nebudou ukládány v místech, z nichž by mohlo dojít k jejich splavení do vodního toku.
7. V případě mimořádných událostí budou splaveniny z koryta vodního toku ihned odstraněny.
8. Odplavitelný stavební materiál bude během realizace stavebních prací dovážěn na stavbu jen pro přímou spotřebu a i deponování ostatního stavebního materiálu bude minimalizováno na co nejkratší dobu. Přebytkový výkopový materiál musí být průběžně odvážen mimo údolní nivu.
9. Zásypy výkopů v okolí vodního toku musí být řádně zhutněny a veškeré použité nezpevněné plochy protierozně upraveny (např. osety travou apod.)
10. Uskladňování pohonných hmot, olejů a ostatních závadných látek včetně doplňování do strojů bude prováděno výhradně mimo území, kde by mohlo jejich únikem dojít k ohrožení podzemních nebo povrchových vod. Jakékoliv znečištění bude okamžitě asanováno.
11. Všechny použité stroje a mechanismy budou bezpečně zajištěny proti úniku ropných látek a olejů do terénu. Použité mechanismy budou povinně vybaveny prostředky k zachycení příp. úniků olejů či pohonných hmot do terénu.
12. Při realizaci stavby nedojde k poškození koryta vodního toku ani doprovodné břehové vegetace.
13. Koryto vodního toku nebude přejížděno žádnou mechanizací.
14. Veškeré objekty vybudované v rámci prací zůstávají ve správě stavebníka stavby, nebo jeho právního nástupce, který odpovídá za škody vzniklé při stavbě, nebo provozu díla.
15. Případné závady na vodním toku budou stavebníkem odstraněny dle připomínek příslušného správce toku.
16. Před uvedením stavby do provozu (užívání) vyzve stavebník správce toku k posouzení stavu toku. Případné závady budou odstraněny stavebníkem dle připomínek správce toku.
17. Dno a břehy koryta vodního toku budou uvedeny do původního stavu, realizací nesmí dojít ke zmenšení průtočného profilu toku.
18. V případě zásahu do břehového porostu bude tento zásah prokonzultován na místě se správcem toku.
19. Zahájení a ukončení stavby bude prokazatelně a včas, oznámeno správci vodního toku a správci povodí.
20. Budou dodrženy podmínky, které uvádí stanovisko správce povodí k předkládanému záměru:
 - a) Stavební činností nebude ohrožena jakost povrchových nebo podzemních vod zejména závadnými látkami podle platné právní úpravy (ustanovení § 39 vodního zákona).
 - b) Odpady ze stavby budou likvidovány v souladu s platnou právní úpravou (zákonem o odpadech č. 541/2020 Sb. ve znění pozdějších předpisů).
 - c) Souhlasíme se záměrem při dodržení podmínek rozhodnutí o stanovení ochranného pásma vodního zdroje. Část stavby se nachází v ochranném pásmu vodního zdroje Radějovice vrtů V1, V2, HV3, které stanovil ONV Praha-východ dne 8. 7. 1986 pod č.j. Vod.1007/86, stupeň ochrany: 2b.
 - d) Záměr bude projednán s vlastníkem vodního zdroje, pro který bylo ochranné pásmo vyhlášeno.
21. Budou dodrženy podmínky, které uvádí vyjádření správce vodního toku Šiberna (ČHP 1-09-03-156, IDVT 10243024, ř. km. 1,350) stavbou SO 105 Silnice II/ 603 úsek 5 - propustek 2., Bezejmenný drobný vodní tok (PBP Kamenického potoka z Olešovic, ČHP 1-09-03-156, IDVT 12002077), k předkládanému záměru
 - a) Stavbou nedochází k dotčení pozemků a staveb v majetku Lesů České republiky s. p.

- b) V blízkosti výše uvedeného vodního toku nesmí být skladován žádný stavební, výkopový či jiný odplavitelný materiál. V případě splavení materiálu do toku bude tento materiál neprodleně odstraněn na náklady zhotovitele.
 - c) Propustek bude proveden z betonových rámců o vnitřním průměru $2\,000 \times 1\,000$ mm.
 - d) Odláždění výtoku/vtoku propustku a koryta bude kamennou spárovanou dlažbou tl. 200 do betonu tl. 100 mm. Odláždění ukončeno betonovým prahem 300×600 mm.
 - e) Budou podniknuta nezbytná opatření, aby se do vodního toku v naší správě nedostaly žádné znečišťující látky. Na stavbě musí být prostředky pro zvládnutí případné havárie
 - f) Uskladňování PHM, olejů a jiných závadných látek používaných na stavbě včetně doplňování paliva do strojů nebude prováděno v blízkosti vodního toku (ne blíže než 6 m od břehové čáry koryta).
 - g) Jakákoliv mimořádná událost, která by mohla mít vliv na vodní tok, bude neprodleně ohlášena správci toku.
 - h) Akce bude provedena dle předložené projektové dokumentace (PD), případné změny budou předloženy k opětovnému odsouhlasení.
 - i) Před dokončením opravy propustku bude správce toku vyzván k posouzení stavu toku, případné nedostatky budou odstraněny na náklady investora akce.
 - j) Po dokončení stavby budou pozemky v blízkosti vodního toku uvedeny do původního stavu.
 - k) Toto vyjádření nenahrazuje vyjádření ostatních dotčených subjektů.
 - l) Parametry nových objektů budou v souladu s příslušnými normami a předpisy, zejména ČSN 73 6201 (Projektování mostních objektů), TNV 75 2131 (Odběrné a výpustné objekty na vodních tocích), ČSN 75 2130 (Křížení a souběhy vodních toků s dráhami, pozemními komunikacemi a vedeními).
22. Budou dodrženy podmínky, které uvádí Státní pozemkový úřad (SPÚ) jako příslušný hospodář s majetkem státu - hlavní odvodňovací zařízení (dále jen „HOZ“) „Sulice, odpad K1, ID 2010000164-11201000, otevřený kanál v délce 0,650 km z roku 1968, ČHP 1-09-03-156, dotčený opravou propustku - SO 104, může dojít k dotčení začátku otevřeného úseku HOZ, který začíná za rekonstruovaným mostem (propustkem):
- a) Opravu požadujeme provést bez jakéhokoli narušení či omezení funkčnosti stávajícího opevnění otevřeného hlavního odvodňovacího zařízení (HOZ) a případné škody na HOZ, které by vznikly při výstavbě, je zhotovitel akce povinen neprodleně odstranit.
 - b) Požadujeme oznámit na SPÚ, oddělení OVHS České Budějovice zahájení prací min. 10 dnů předem.
 - c) Před ukončením prací na opravě mostu (propustku) bude přizván ke kontrole a odsouhlasení provedení prací (kontrola prací na opravě propustku - vtokového objektu HOZ) zástupce SPÚ, oddělení vodohospodářských staveb České Budějovice.
 - d) Požadujeme předložit další stupeň kompletní projektové dokumentace (PD) ke stavebnímu povolení včetně okótovaného výkresu - (detailní situační a výškové řešení - tj. zákres do zaměřeného profilu HOZ) s popisem provádění prací napojení na HOZ.
 - e) Případné další podmínky budou stanoveny po předložení dalšího stupně PD.

Odůvodnění

Vodoprávní úřad obdržel dne 7. 9. 2023 žádost o vydání závazného stanoviska k uvedenému záměru.

Podle § 17 odst. 1 písm. a) vodního zákona, souhlas vodoprávního úřadu je třeba ke stavbám, zařízením nebo činnostem, k nimž není třeba povolení podle tohoto zákona, které však mohou ovlivnit vodní poměry, ke stavbám a zařízením na pozemcích, na nichž se nacházejí koryta vodních toků, nebo na pozemcích s takovými pozemky sousedících, pokud tyto stavby a zařízení ovlivní vodní poměry.

Podle § 115 odst. 2 vodního zákona, žádosti, návrhy a další podání vůči vodoprávnímu úřadu, pro která prováděcí právní předpis určuje formuláře, se podávají na těchto formulářích, a to i v elektronické podobě, dle povahy záměru a způsobu povolení.

Podle § 16 odst. 1 vyhlášky č. 183/2018 Sb. o náležitostech rozhodnutí a dalších opatření vodoprávního úřadu a o dokladech předkládaných vodoprávnímu úřadu, doklady pro udělení souhlasu (k § 17 vodního zákona), žadatel předkládá žádost, jejíž obsahové náležitosti a přílohy jsou stanoveny v příloze č. 11 k této vyhlášce.

Podklady pro vydání závazného stanoviska:

1. Formulář žádosti - Příloha č. 11 k vyhlášce č. 183/2018 Sb., „Žádost o udělení souhlasu“[§ 17 vodního zákona], podání čj. 271957/2023 ze dne 7. 9. 2023.
2. Plná moc k zastupování žadatele s uvedením rozsahu úkonů.
3. Pověření zaměstnance.
4. Dokumentace záměru II/603 Sulice - Želivec, rekonstrukce silnice a mostů, zpracovatel společnost M + M: RS PP Středočeský kraj“ - vedoucí účastník společnost Mott MacDonald CZ, spol. s r.o. - Ing. Martin Daniel ČKAIT 0010679 (červenec 2022), jako podklad pro společné řízení stavby:
 - Situace širších vztahů místa záměru a jeho okolí, schematicky zakreslená do mapového podkladu.
 - Kopie katastrální mapy území, jehož se souhlas týká, s popisem a zakreslením místa záměru.
5. Stanovisko správce povodí k předkládanému záměru, včetně ověření orientační polohy místa činnosti v souřadnicích X, Y určených v souřadnicovém systému Jednotné trigonometrické sítě katastrální, Povodí Vltavy, státní podnik, závod Dolní Vltava, zn. PVL-33959/2023/240-Do ze dne 11. 5. 2023.
6. Vyjádření příslušného správce vodního toku k předkládanému záměru, Lesy České republiky, s. p., Správa toků - oblast povodí Vltavy, čj. LCR954/040412/2023 ze dne 1. 8. 2023.
7. Státní pozemkový úřad (SPÚ), vyjádření zn. SPU 278574/2021 ze dne 30. 7. 2021, s platností 5 let (součást spisu vedeného pod zn. OŽP-332967/2021-Ba k vydání závazného stanoviska ze dne 13. 9. 2021 čj. 372111/2021-MURI/OVÚ/726 k vydání souhlasu podle § 17 odst. 1 písm. a) vodního zákona, k záměru - II/603 Sulice - Želivec, rekonstrukce silnice a mostů, na pozemku parc. č. 1192/32, 1192/33, 1092/56, 910/15, 1049/41, 1049/42, 1092/56, 985/22, 985/23 v katastrálním území Sulice)

Podle stanoviska správce povodí, stavbou nebude dotčený žádný vodní tok ve správě Povodí Vltavy, státní podnik, závod Dolní Vltava. Stavbou nebude dotčen majetek ani pozemky ve vlastnictví ČR, ke kterým má Povodí Vltavy, státní podnik právo hospodařit. Stavba se nachází mimo stanovené záplavové území. Záměr se nachází ve vodním útvaru povrchových vod DVL_0690 Kamenický potok od pramene po ústí do toku Sázava, jehož chemický stav je hodnocen jako nedosažení dobrého stavu a ekologický stav jako střední stav, ve vodním útvaru povrchových vod DVL_0740 Botič od pramene po ústí do toku Vltava, jehož chemický stav je hodnocen jako nedosažení dobrého stavu a ekologický stav jako poškozený stav, ve vodním útvaru podzemních vod 62500 Proterozoikum a paleozoikum v povodí přítoků Vltavy, jehož chemický stav je hodnocen jako dobrý a kvantitativní stav jako dobrý a ve vodním útvaru podzemních vod 63204 Krystalinikum v povodí Střední Vltavy - severní část Dolní Vltava, jehož chemický stav je hodnocen jako nevyhovující stav a kvantitativní stav jako dobrý. Vzhledem k charakteru stavby lze předpokládat, že stavbou nedojde k významnému ovlivnění stavu vodních tvarů. Na základě ustanovení § 54 odst. 4 vodního zákona, vyhlášky Ministerstva zemědělství č. 183/2018 Sb., o náležitostech rozhodnutí a dalších opatření vodoprávního úřadu a o dokladech předkládaných vodoprávnímu úřadu, ve znění pozdějších předpisů, vydalo Povodí Vltavy, státní podnik, jako příslušný správce povodí v dílčím povodí Dolní Vltavy k předloženému záměru stanovisko, že z hlediska zájmů daných Národním plánem povodí Labe a Plánem dílčího povodí Dolní Vltavy (§ 24 až § 26 vodního zákona) je uvedený záměr možný, protože lze předpokládat, že záměrem nedojde ke zhoršení chemického a ekologického stavu dotčeného vodního útvaru povrchových vod a chemického a kvantitativního stavu útvaru podzemních vod, a že nebude znemožněno dosažení jejich dobrého stavu. Toto hodnocení vychází z posouzení souladu daného záměru s výše uvedenými platnými dokumenty.

Podle vyjádření, které vydal správce vodního toku Lesy České republiky, s. p., Správa toků- oblast povodí Vltavy, k předmětné stavbě pro územní řízení (ÚŘ) bylo vydáno vyjádření Oblastním ředitelství jižní Čechy pod čj. LCR944/078365/2021 ze dne 27. 8. 2021. V rámci akce dojde z hlediska Lesů ČR,

s. p., Správa toků - oblast povodí Vltavy k dotčení drobného toku: Šiberna (ČHP 1-09-03-156, IDVT 10243024, ř. km 1,350) stavbou SO 105 Silnice II/ 603 úsek 5 - propustek 2., Bezejmenný drobný vodní tok (PBP Kamenického potoka z Olešovic, ČHP 1-09-03-156, IDVT 12002077).

Podle zjištění Vodoprávního úřadu je bezejmenný drobný vodní tok (DVT) 10258757, ve správě státního podniku Povodí Vltavy, jako takzvaná ostatní vodní linie. Viz veřejně dostupný registr Správcovství vodních toků, umožňující dálkový přístup přes - https://www.voda.gov.cz/?data_id=dataSource_14-Osy_vodn%C3%ADch_tok%C5%AF_EPSG3857_27-0%3A19625&page=spravcovstvi-vodnich-toku-mapa (ISVS - VODA > Datové sady > Správcovství vodních toků > Mapa). Vodní linie je kontinuálně propojená síť vodních toků a ostatních vodních linií, včetně částí vzdutých vodním dílem a přechodně zakrytých úseků, přerušena pouze místy, kde dochází k přirozenému vsakování. Ostatní vodní linií je tekoucí povrchová nebo podzemní voda neodpovídající definici vodního toku podle § 43 vodního zákona. Viz § 12 a § 14 vodního zákona.

Podle vyjádření, které vydal Státní pozemkový úřad (SPÚ), dle zaslané projektové dokumentace - situace stavby se v zájmovém území nachází stavba vodního díla - hlavní odvodňovací zařízení (dále jen „HOZ“) v majetku státu a v příslušnosti hospodařit Státního pozemkového úřadu. Jedná se o HOZ s názvem „Sulice, odpad K1, ID 2010000164-11201000, otevřený kanál v délce 0,650 km z roku 1968, ČHP 1-09-03-156. Prováděním prací výše uvedeného záměru, resp. opravou propustku - SO 104, může dojít k dotčení začátku otevřeného úseku HOZ, který začíná za rekonstruovaným mostem (propustkem). Nový propustek je řešen z ŽB trub 1× DN 1000. Délka 19,5 m. Podélný sklon je 1,5 %. Čela jsou řešena jako šikmá, zpevněná kamennou dlažbou do betonového lože. Vtok a výtok je obdobně zpevněn kamennou dlažbou do betonového lože v délce 1,5 m. V místě demolice objektu stávajícího mostu (propustku) bude odkopána nutná část tělesa komunikace. Po realizaci propustku budou vrstvy násypu zpětně dosypány a zhutněny dle požadavků ČSN. Stávající šířkové parametry komunikace budou ponechány. Dle nám dostupných podkladů se v místě rekonstrukce mostu (propustku), resp. v jeho blízkosti nachází stavba vodního díla - podrobné odvodňovací zařízení (POZ), které je příslušenstvím pozemků. Dostupné podklady - údaje o POZ (investicích do půdy za účelem zlepšení půdní úrodnosti) jsou neaktualizovanými historickými daty, která pořídila Zemědělská vodohospodářská správa digitalizací analogových map 1 : 10 000. Vzhledem k tomu, že neexistuje evidence meliorací (odvodnění a závlah) a jejich následných změn (zrušení, rozšíření) od doby pořízení těchto dat (zákresy do map provedeny v 90. letech, jejich následná digitalizace proběhla přibližně v letech 2003-2007), nemusí proto tato data odpovídat skutečnému rozsahu meliorací na jednotlivých pozemcích. Údaje jsou k dispozici ke stažení na Portálu farmáře (<http://eagri.cz/public/web/mze/farmar/LPIS/data-melioraci/>) ve formátu shp a jsou také zobrazeny v LPIS/Životní prostředí/Nitrátová směrnice/Uložení hnojiv - detail/Meliorace. V případě dotčení požadujeme zachovat jeho funkčnost. Stavbou nebudou dotčeny pozemky, vlastnické právo - ČR, příslušnost hospodařit s majetkem státu - Státní pozemkový úřad.

Podmínky vyjádření správce vodního toku a správce povodí, jsou v závazné části uvedeny v rozsahu, který má význam pro realizaci záměru a nejsou-li přitom stejné podmínky, dány příslušnými ustanoveními zákona nebo nejsou-li soukromoprávního charakteru, nebo jinak nepřekračují pravomoci svěřené správnímu orgánu zákonem, protože v takovém případě správnímu orgánu nepřislouší je stanovit v závazné části stanoviska. V souladu s ust. § 10 správního řádu, jsou totiž správní orgány věcně příslušné jednat a rozhodovat jen ve věcech, které jim byly svěřeny zákonem nebo na základě zákona.

Vodoprávní úřad přezkoumal předloženou žádost z hledisek uvedených v ustanoveních vodního zákona a zjistil, že lze přepokládat, že záměrem nedojde ke zhoršení stavu vodního útvaru a nebude mít za následek nedosažení dobrého stavu. Jejím uskutečněním za výše uvedených podmínek nebudou ohroženy zájmy chráněné vodním zákonem a zvláštními předpisy

Podle § 17 odst. 2 vodního zákona, protože to vyplývá z povahy věci, vodoprávní úřad v souhlasu stanovil podmínky i dobu, po kterou se souhlas uděluje z důvodů vyplývajících z ustanovení § 1 odst. 1 vodního zákona, že účelem vodního zákona je chránit povrchové a podzemní vody, stanovit podmínky pro hospodárné využívání vodních zdrojů a pro zachování i zlepšení jakosti povrchových a podzemních vod, vytvořit podmínky pro snižování nepříznivých účinků povodní a sucha a zajistit bezpečnost vodních děl v souladu s právem Evropských společenství a též přispívat k zajištění zásobování obyvatelstva pitnou vodou a k ochraně vodních ekosystémů a na nich přímo závisících suchozemských ekosystémů. Stavební činností nebude ohrožena jakost povrchových nebo podzemních vod zejména závadnými látkami podle ustanovení § 39 vodního zákona.

Podle § 46 odst. 1 vodního zákona, je zakázáno měnit směr, podélný sklon a příčný profil koryta vodního toku, poškozovat břehy, těžit z koryt vodních toků zeminu, písek nebo nerosty a ukládat do vodních toků předměty, kterými by mohlo dojít k ohrožení plynulosti odtoku vod, zdraví nebo bezpečnosti, jakož i ukládat takové předměty na místech, z nichž by mohly být splaveny do vod.

Podle § 49 vodního zákona, o oprávnění při správě vodních toků, správci vodních toků jsou oprávněni při výkonu svých práv a povinností vstupovat a vjíždět v nezbytném rozsahu na cizí pozemky a stavby, pokud k tomu není třeba povolení podle zvláštních právních předpisů. Správci vodních toků mohou při výkonu správy vodního toku, pokud je to nezbytně nutné a po předchozím projednání s vlastníky pozemků užívat pozemků sousedících s korytem vodního toku, a to u drobných vodních toků nejvýše v šířce do 6 m od břehové čáry.

Podle § 149 odst. 1 správního řádu, závazné stanovisko je úkon učiněný správním orgánem na základě zákona, který není samostatným rozhodnutím ve správním řízení a jehož obsah je závazný pro výrokovou část rozhodnutí správního orgánu povolujícího záměr.

Podle § 149 odst. 2 správního řádu, závazné stanovisko obsahuje závaznou část a odůvodnění. V závazné části dotčený orgán uvede řešení otázky, která je předmětem závazného stanoviska, ustanovení zákona, které zmocňuje k jeho vydání a další ustanovení právních předpisů, na kterých je obsah závazné části založen. V odůvodnění jsou uvedeny důvody, o které se opírá obsah závazné části závazného stanoviska, podklady pro jeho vydání a úvahy, kterými se řídil při jejich hodnocení a při výkladu právních předpisů, na kterých je obsah závazné části založen.

Toto stanovisko je vydáváno jako podklad pro rozhodnutí o umístění stavby nebo územní souhlas a dále pro rozhodnutí o povolení stavby, zařízení nebo terénních úprav anebo jejich ohlášení je závazným stanoviskem podle ust. § 149 odst. 1 a 2 správního řádu.

Poučení

Proti tomuto závaznému stanovisku se nelze odvolat. Nezákonné závazné stanovisko lze zrušit nebo změnit v přezkumném řízení. Podle § 149 odst. 1 správního řádu závazné stanovisko není samostatným rozhodnutím ve správním řízení. Obsah závazného stanoviska je závazný pro výrokovou část rozhodnutí, které je závazným stanoviskem podmíněno. Nezákonné závazné stanovisko lze zrušit nebo změnit pouze v rámci odvolacího řízení proti rozhodnutí, které bylo závazným stanoviskem podmíněno.

Vodoprávní úřad je vázán svým předchozím závazným stanoviskem. Navazující závazná stanoviska mohou být v téže věci uplatňována pouze na základě nově zjištěných a doložených skutečností, které nemohly být uplatněny dříve a kterými se podstatně změnily podmínky, za kterých bylo původní závazné stanovisko vydáno, nebo skutečností vyplývajících z větší podrobnosti pořízené dokumentace nebo podkladů pro rozhodnutí nebo jiný úkon správního orgánu při úkonech na základě nově zjištěných a doložených skutečností, jinak se k nim nepřihlíží.

Toto závazné stanovisko není rozhodnutím ve správním řízení, a proto se proti němu nelze odvolat. Doba platnosti tohoto závazného stanoviska je nejdéle 2 roky od jeho vydání. Toto závazné stanovisko přestává rovněž platit, dostalo-li se do rozporu s právním předpisem, který nabyl účinnosti po jeho vydání, nebo došlo-li ke změně okolností rozhodných pro jeho obsah. Toto závazné stanovisko může být rovněž od počátku neplatné, pokud bylo vydáno na základě údajů nepravdivých, neúplných, zkreslených nebo žadatelem zatajených.

Ing. Václav Balvín v.r.
referent oddělení Vodoprávní úřad
oprávněná úřední osoba

"otisk úředního razítka"

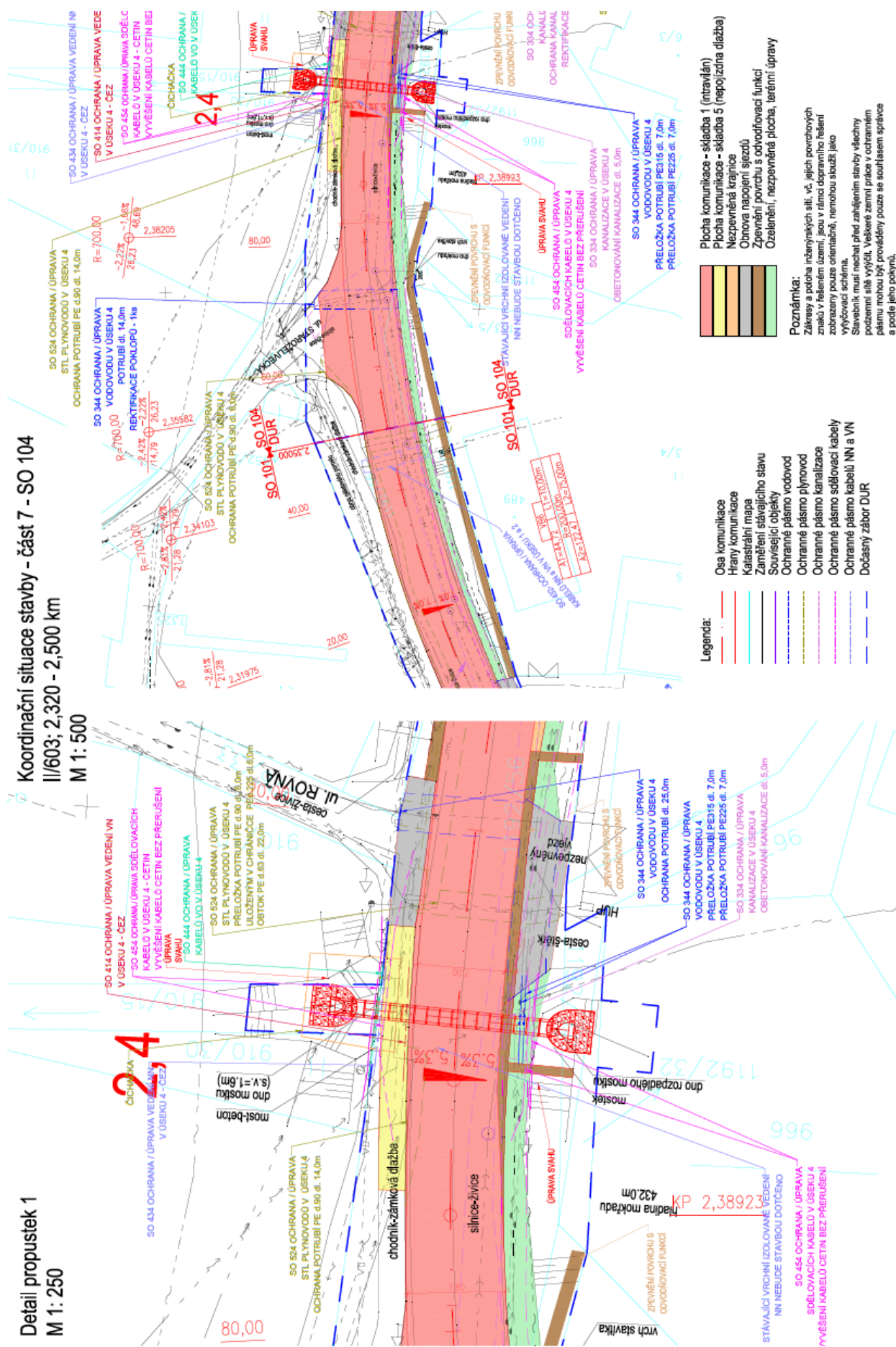
Přílohy:

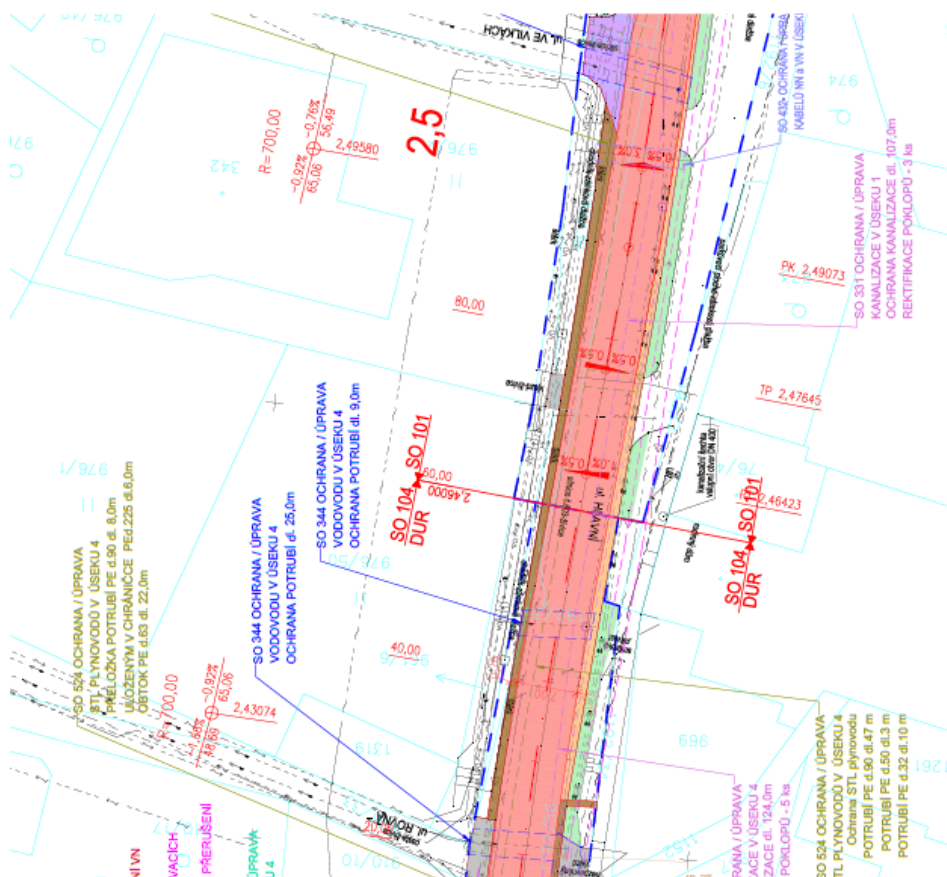
- Grafická příloha – koordinační situační výkresy dle předložené dokumentace.

Obdrží:

Mott MacDonald CZ, spol. s r.o., IDDS: qwcnts7

sídlo: Národní č.p. 984/15, 110 00 Praha 1-Staré Město





Seznam stavebních objektů:

SO 004- Demolice / most 600x1010
SO 020- Příprava území (Není zobrazeno)
SO 104- Sílnice /H1 603 úsek 4 - propustek 1
SO 161- Doplnění inženýrských opatření (Není zobrazeno)
SO 334- Ochrana / úprava kanalizace v úseku 4
SO 344- Ochrana / úprava vodovodu v úseku 4
SO 414- Ochrana / úprava vedení VN v úseku 4
SO 434- Ochrana / úprava vedení NN v úseku 4
SO 444- Ochrana / úprava kabelů VO v úseku 4
SO 454- Ochrana / úprava sálavících kabelů v úseku 4
SO 524- Ochrana / úprava STL plynovodu v úseku 4

Stávající inženýrské síť:

	vodovod, připojky
	podzemní vedení NN
	nadzemní vedení NN
	podzemní vedení VN
	nadzemní vedení VN
	sřezávací vedení-bez rozlišení
	veřejné osvětlení
	plynové vedení STL
	plynové vedení VTL
	kanalizační-bez rozlišení

3	06/2023	Doplnění popis CETIN	M. Mandík, DiS.	Ing. Dušan Čichra
2	05/2023	Doplnění dokumentace	M. Mandík, DiS.	Ing. Dušan Čichra
1	07/2022	Čísťopis	M. Mandík, DiS.	Ing. Dušan Čichra
Č.	Datum	Popis	Vypracoval	Schválil
REVIZE				

Souřadnicový systém S-JTSK, Výškový systém Bpv

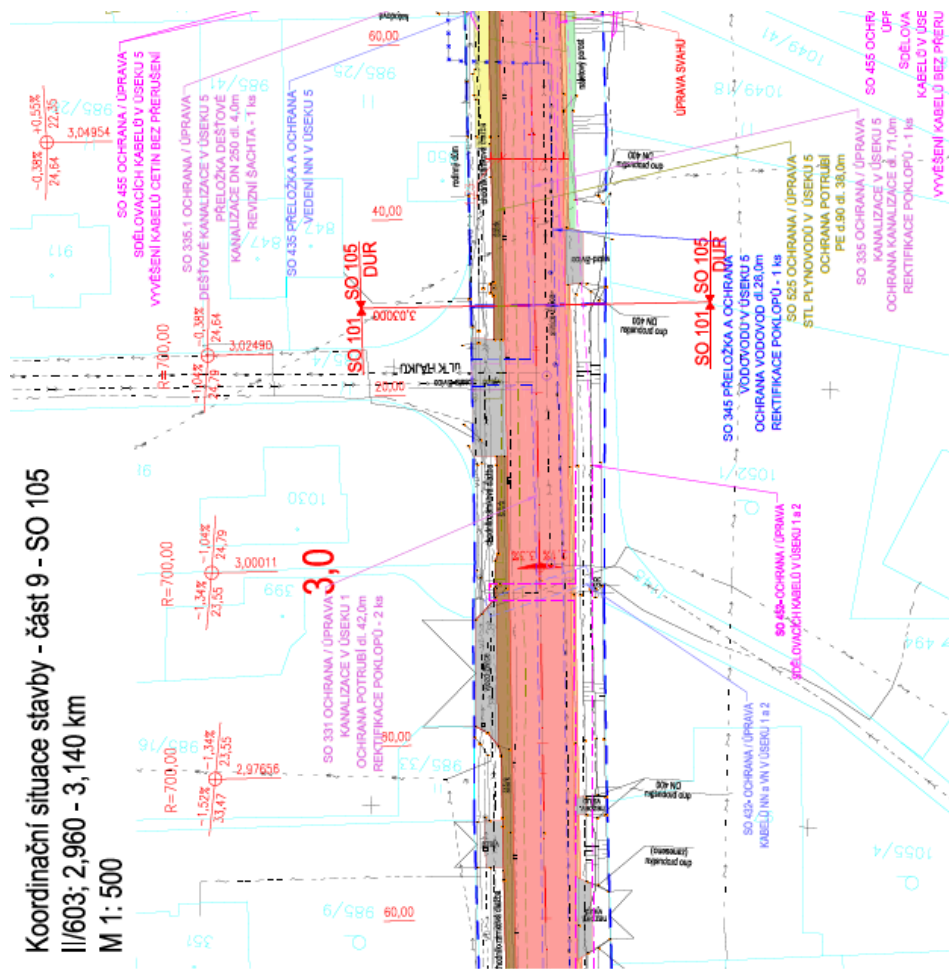
Středočeský kraj
Zborovská 81/11,
150 21 Praha 5

Středočeský kraj

Návrh/vypracoval:	Zodpovedný projektant:	Zhotoviteľ:
Michal Mandlík, DIS.	Ing. Martin Daniel	
Technická korektúra:	Hlavní inženýr projektu:	
Ing. Dušan Čičhra	Ing. Martin Daniel	

M Matt MacDonald CZ, spol. s r.o.
 Národná 984/15
 110 00 Praha 1
 +420 221112800
M **MATT**
MACDONALD

Kraj: Středočeský kraj	Číslo jedn.:	S-1181/009/2019
Katastrální území: Sulice [759431], Střimč [562498], Ústev [566482]	Číslo účelu:	360474
Adresa:	Datum:	07/2022
<h2 style="text-align: center;">II/603 Sulice-Želivec, rekonstrukce silnice a mostů</h2>	Formát:	A4x4
	Mřížka:	1:500
	Stupně:	Číslo listu:
	<h3 style="text-align: center;">DUSP</h3>	
Číslo:	Číslo přílohy:	C.3.7
<h3 style="text-align: center;">Koordinatační situační výkres- část 7 (km 2,320 - 2,500)</h3>		



Plocha komunikace - skladba 1 (intravilán)
Plocha komunikace - skladba 5 (nepojízdná dlažba)

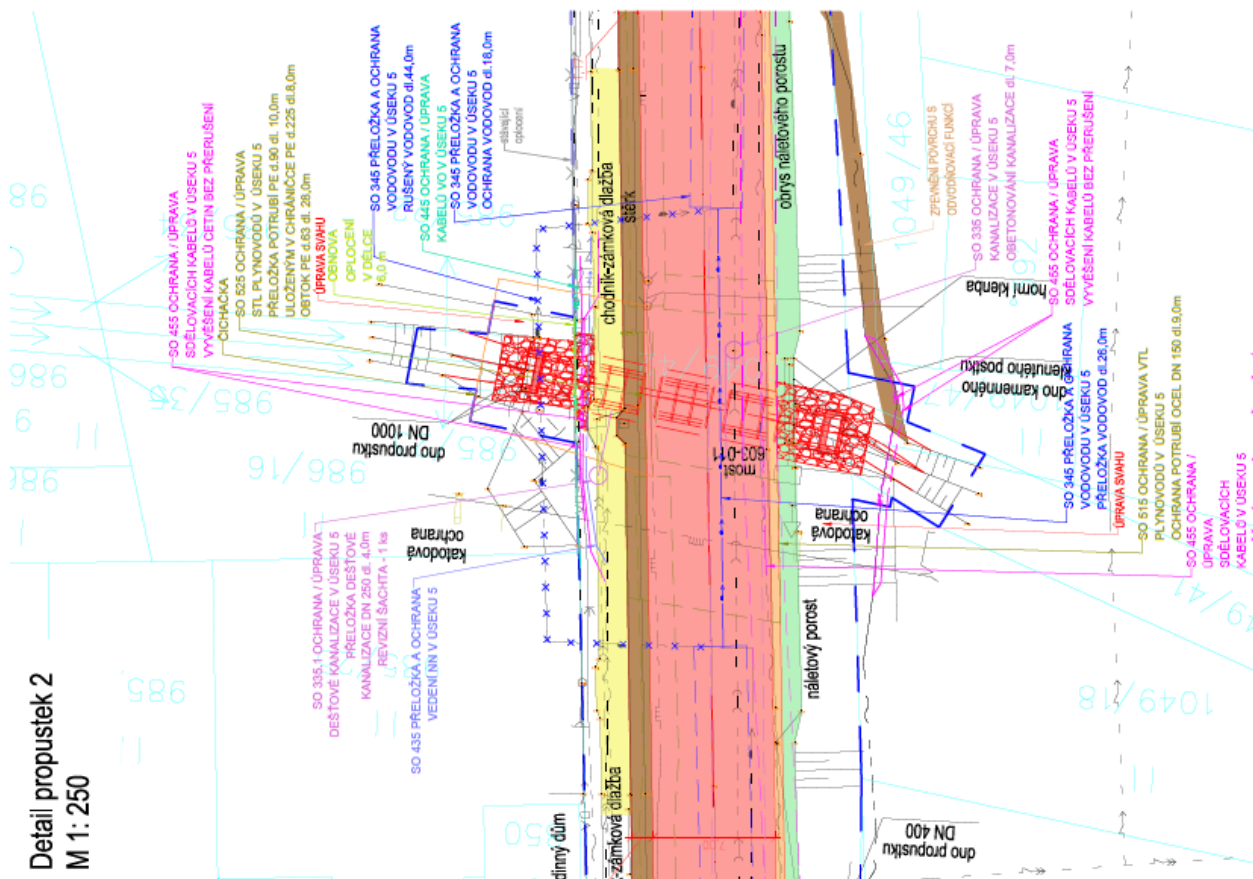
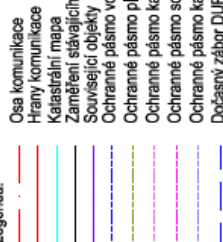


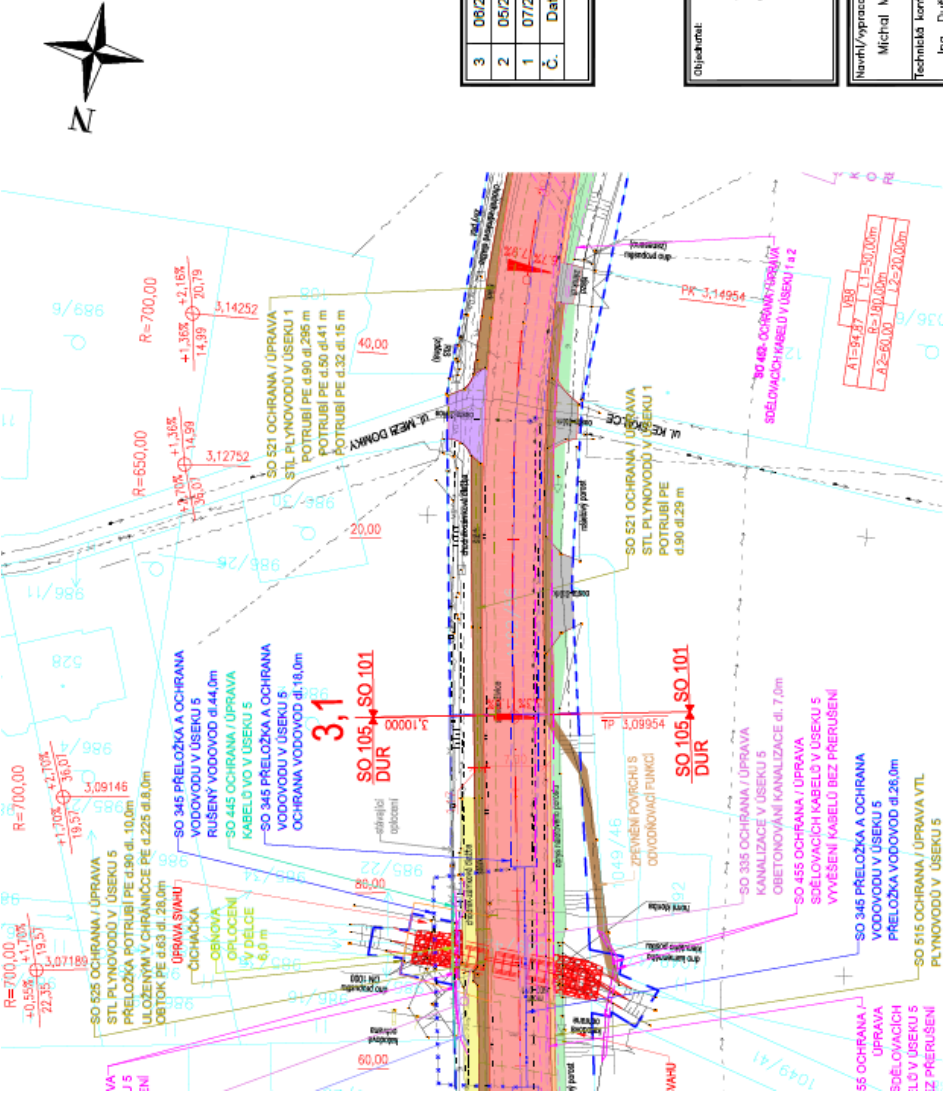
Poznámka:

Zákresy a podoba inženýrských silů, vč. jejich povrchových znaků v řešeném území, jsou v rámci dopravního řešení zobrazeny pouze orientačně, nemožno sloužit jako vývojové schéma.

Stavebník musí nechat před zahájením stavby všechny podzemní sítě vytyčit. Veškeré zemní práce v ochranném pásmu mohou být prováděny pouze se souhlasem správce a podle jeho pokynů.

Legenda:

[illegible]



Stávající inženýrské sítě:

- vodovod, přípojky
- podzemní vedení NN
- nadzemní vedení NN
- podzemní vedení VN
- podzemní vedení VN
- sodělovací vedení-bez rozlišení
- veřejné osvětlení
- plynové vedení STL
- kanalizační-bez rozlišení

- Seznam stavebních objektů:
- SO 005- Demolice - most 603-011
 - SO 020- Příprava území (Není zobrazeno)
 - SO 105- Silnice II/603 úsek 5- propustek 2
 - SO 161- Dopravní inženýrské opatření (Není zobrazeno)
 - SO 335- Ochrana / úprava kanalizace v úseku 5
 - SO 345- Přeložka a ochrana vodovodu v úseku 5
 - SO 435- Přeložka a ochrana vedení NN v úseku 5
 - SO 445- Ochrana / úprava kabelů VO v úseku 5
 - SO 455- Ochrana / úprava sodělovacích kabelů v úseku 5
 - SO 515- Ochrana / úprava VTL plynovodu v úseku 5
 - SO 525- Ochrana / úprava STL plynovodu v úseku 5

azba)

y



3	06/2023	Doplnění popis CETIN	M. Mandík, DIS.	Ing. Dušan Čichra
2	05/2023	Doplnění dokumentace	M. Mandík, DIS.	Ing. Dušan Čichra
1	07/2022	Čistopis	M. Mandík, DIS.	Ing. Dušan Čichra
Č.	Datum	Popis	Vypracoval	Schválil
			REVIZE	

Souřadnicový systém S-JTSK, Výškový systém Bpv

Středočeský kraj

Zborovská 81/11,
150 21 Praha 5

Středočeský kraj

Zborovská 81/11,
150 21 Praha 5

Hlavní/vypracoval:	Záporový projektant:	Zhotovitel:
Michal Mandík, DIS.	Ing. Martin Daniel	Mott MacDonald CZ, spol. s r.o.
Technická kontrola:	Hlavní inženýr projektu:	M M MOTT MACDONALD
Ing. Dušan Čichra	Ing. Martin Daniel	Národní 964/15 110 00 Praha 5 +420 227112800

Kraj:	Středočeský kraj	Číslo sm.abj.:	S-1181/2009/2019
Katastrální území:	Sulice [759431], Střelná [562496], Ládví [5662445]	Číslo díla:	300474
Alena:		Datum:	07/2022
		Formát:	4x44
		Měřítko:	1:500
		Stupeň:	Číslo kopie:
			DUSP
Číslo:	Koordinátní situační výkres- část 9 (km 2,960 - 3,140)	Číslo přílohy:	C.3.9